

## Byt ve tvaru trojúhelníku. Podívejte



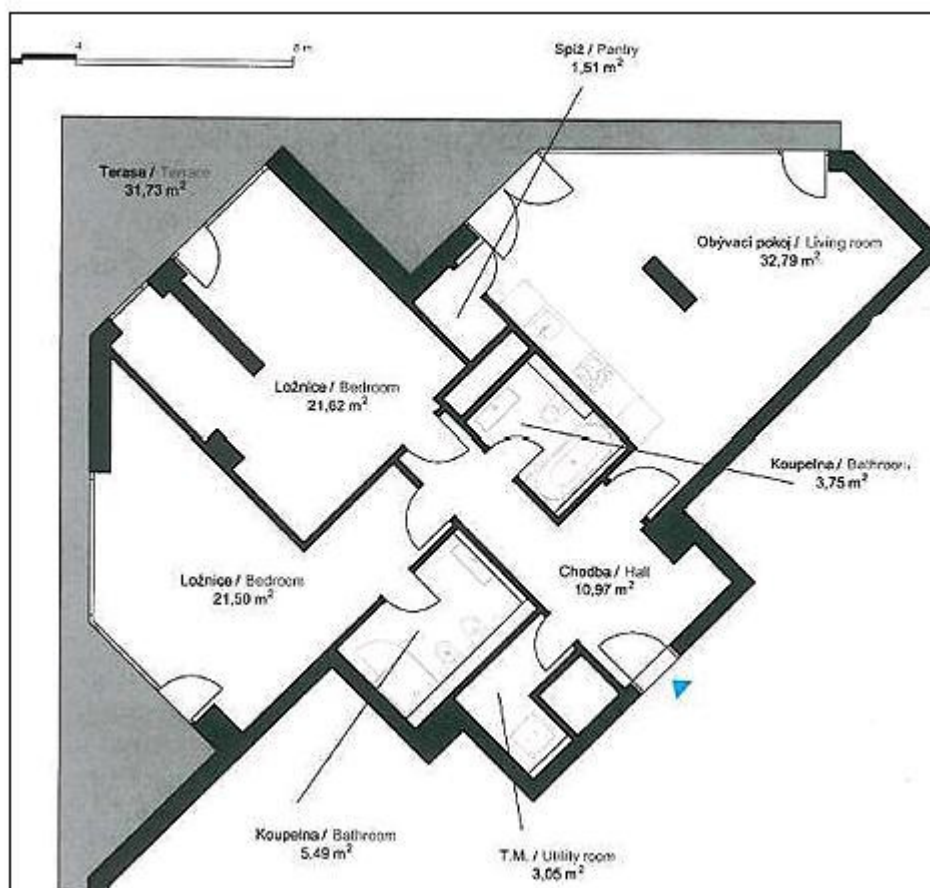
Třicetimetrovému obývacímu s kuchyní dominuje krb

foto: Central Park Praha

**Krásný výhled, originálně řešený půdorys a luxusní zařízení – tak by šel charakterizovat stometrový byt na pražském Žižkově. Majitelé zde mají vše, co chtěli – krb, dvě koupelny, dostatek úložných prostorů. Přesvědčte se sami!**

**Publikováno: 26. 04. 2011**

Okna přes celou stěnu a balkon ze tří stran, které dávají možnost obejít si svůj byt kolem dokola podobně, jako si mohou majitelé obejít vlastní dům – to je jedna z vlastností, kterou se liší tento projekt od jiných novostaveb v hlavním městě. Druhou je půdorys. „Byty jsou diagonálně natočené, a díky této drobnosti si majitelé nekoukají do oken, ale užívají si výhledu na Prahu nebo do zeleně,“ říká Iveta Lelková z Central Parku Praha, kde se byt nachází. Deset domů má k dispozici soukromý park o ploše jeden a půl hektaru, na který navíc navazuje park Parukářka. Je tedy na co se dívat.



Půdorys bytu

foto: Central Park Praha



Celý interiér je laděn do přírodních barev

foto: Central Park Praha

### Jak se bydlí v trojúhelníku

Diagonální natočení celého domu se podepsalo na dispozicích bytů – jejich půdorys spolu s balkony kopíruje tvar trojúhelníku. To se – spolu s prosklenými stěnami – promítá i do zajímavého řešení interiéru.



Druhá z ložnic je zatím zařízena jako pokoj pro hosty

foto: Central Park Praha

Dominuje mu více než třicetimetrová propojená kuchyň s jídelnou a obývacím pokojem. Kuchyňskou linku navrhl architekt jednoduchou – má liniový tvar a kopíruje jednu ze dvou plných stěn v prostoru. Zleva i zprava ji ohraničují dvě vysoké skříňky: v jedné je ukryta vestavěná chladnička s mrazničkou, druhá byla určena na vestavnou a mikrovlnnou troubu. Mezi ně se vešlo varné a mycí centrum. Zdá se vám kuchyň malá a postrádáte zde více úložných prostorů? Nejsou třeba. Vpravo vedle trub jsou totiž dveře do samostatné spíže, která má velikost metr a půl a pojme většinu potravin i další věci.

Kuchyň má dvířka ve světle šedém provedení, čímž koresponduje i s ostatním zařízením, laděným do šedých a hnědých odstínů. V bytě jsou použité přírodní materiály, a to doslova od podlahy, kde je položený masivní dub, až skoro ke stropu. Nábytek včetně postele je totiž z kůže.



Nábytek volili majitelé z kůže

foto: Central Park Praha

### **Krb, který s vámi běhá po bytě**

Uprostřed pokoje zůstává přiznaný sloup. Není na obtíž, právě naopak. Architekt ho využil jako pomyslný komín a postavil před něj lihový krb. Další prvek, díky němuž si v tomto bytě můžete připadat spíš jako v rodinném domě.

Lihový krb lze snadno převážet, takže není problém si ho vzít s sebou třeba do ložnice nebo do pokoje pro hosty. Ten majitelé zatím zřídili v druhé ložnici, která bude časem zřejmě sloužit jako dětský pokoj. Každá z těchto místností má také vlastní vstup na více než třicetimetrový balkon. Na úrovni zábradlí jsou pak hliníkové žaluzie, které chrání v létě jak byt, tak balkon před přímým sluncem.



### Do koupelny se sprchovým koutem se vchází z ložnice rodičů

foto: Central Park Praha

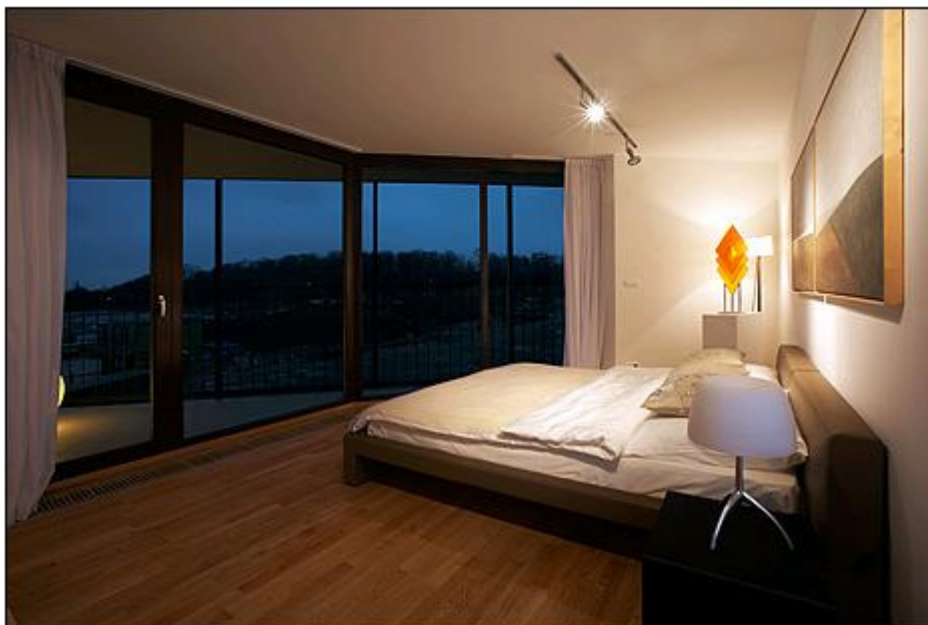
Ke každé ložnici patří i vlastní koupelna. Do jedné se chodí přímo z ložnice, do druhé z chodby. Mohou ji tak používat i návštěvy. Tomu se také přizpůsobilo zařízení. Majitelé mají u své ložnice k dispozici kromě umyvadla i sprchový kout, toaletu a bidet. Druhá, která má sloužit dětem, je pak vybavená vanou. Přece jen je na mytí dětí praktičtější.



Majitelé zde mají k dispozici kromě toalety i bidet

foto: Central Park Praha

Jedna z ložnic je také vybavená půlpříčkou, za ní je ideální prostor pro vznik šatny nebo pracovny. Tento byt a bytový projekt celkově patří k těm bohatým na množství úložného místa. „Hned za dveřmi mají majitelé k dispozici prostor na velkou vestavnou skříň, přímo v bytě se nachází i samostatná technická místnost s instalacemi připravenými na umístění pračky a sušičky, která také může sloužit jako šatna,“ říká Iveta Lelková a ve vyjmenovávání pokračuje. „Zatímco u jiných domů bývá k dispozici jen malá sklepní kóje, k tomuto bytu náleží ještě zděná a uzamykatelná komora o velikosti více než sedm metrů čtverečních – tolik někdy mívají i samotné pokoje v novostavbách –, kam lze uložit veškeré sezonní věci, sportovní vybavení, zásoby vody a jídla a podobně.“



**Tři prosklené stěny nabízejí krásný výhled i z postele**

foto: Central Park Praha

Majitelé k bytu získali i dvě parkovací místa. Kompletní cena za metr čtvereční, tedy včetně právě dvou stání pro auta, balkonu, komory i daně, se pohybovala kolem 75 tisíc korun.

Líbilo by se vám žít v takovém bytě?

**Magdaléna Krajmerová**